

MONTAGE- EN ONDERHOUDINSTRUCTIES  
VOOR STAALTELESCOOPAFDEKKINGEN

**IIIIHENNIG®**  
global excellence in machine protection

# MONTAGE- EN ONDERHOUDSINSTRUCTIES VOOR STAALTELESCOOPAFDEKKINGEN

## GEACHTE KLANT,

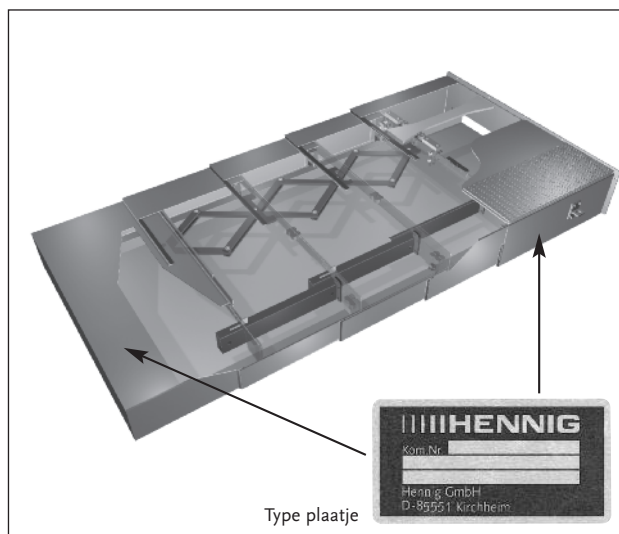
Hartelijk dank voor uw keuze ten gunste van Hennig staaltelescoopafdekkingen.

Lees deze montage- en onderhoudsinstructies aandachtig door om vertrouwd te raken met het product en hier zo lang mogelijk plezier van te hebben.

De afdekkingen beschermen de kwetsbare onderdelen van uw machine tegen spanen, vloeistoffen en vallende voorwerpen.

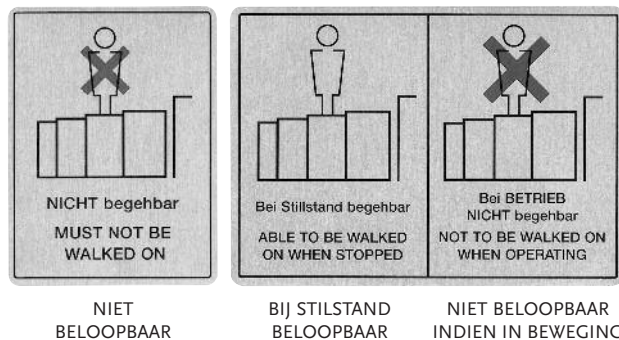
Zij worden speciaal voor elke specifieke machine ontworpen en kunnen afwijken van de beschrijving en afbeeldingen in deze instructies.

Vermeld bij bestelling van vervangende afdekkingen of onderdelen altijd de **gegevens** van het Hennig typeplaatje aan de buitenzijde van **de grootste kast** en aan de binnenzijde van **de kleinste kast** (zie afbeelding). Hierop staan commissie en tekening nr. vermeld.



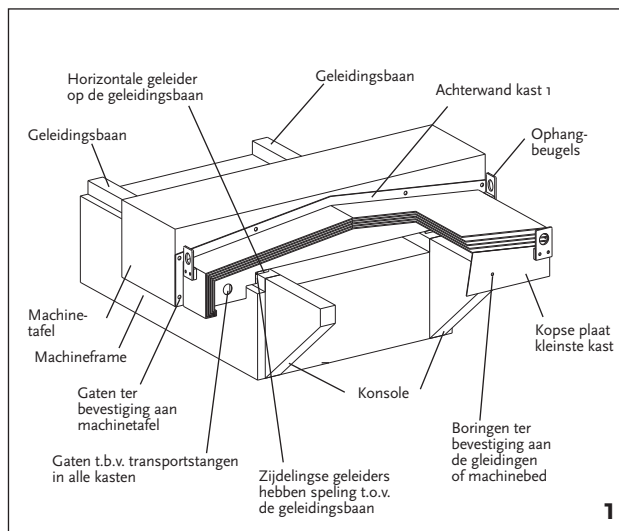
## A. TIPS MET BETREKKING TOT GEVAAR EN VEILIGHEID:

Hennig staaltelescopen zijn doorgaans niet beloopbaar. Alleen wanneer dit uitdrukkelijk is aangegeven, mag hierop worden gelopen. Een sticker op de afdekking geeft aan of de afdekking beloopbaar is (zie afbeelding). Niet-naleving van deze instructies kan tot schade aan de kasten, geleiders en rollen van de afdekkingen leiden en zelfs persoonlijk letsel tot gevolg hebben. De staaltelescoopafdekkingen van Hennig zijn ontworpen voor industrieel gebruik en moeten op correcte wijze door ervaren technici worden gemonteerd en onderhouden.

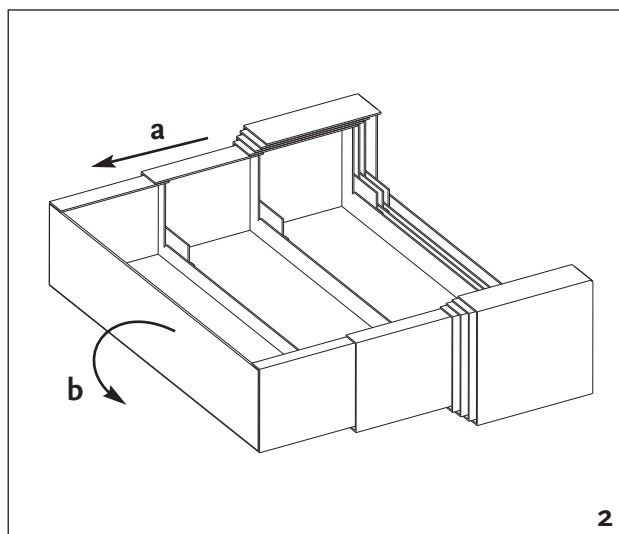


## B. MONTAGE VAN DE STAALTELESCOOPAFDEKKINGEN

1. Afhankelijk van het ontwerp moet de geleidingsbaan mogelijk met extra consoles worden verlengd om de afdekking tekunnen monteren (afb. 1). Zorg voor naadloze overgangen op de bovenen zijvlakken van de geleidingsvlakken.
2. Zorg dat de geleiding waarover de staaltelescoop loopt recht is, niet doorhangt en bij koperen of kunststof geleiders voorzien is van een glad oppervlak en bij stalen **rollen** van een gehard oppervlak.
3. Trek de staaltelescoop alleen op de geleiding uit elkaar om te voorkomen dat deze beschadigt.
4. Zorg ervoor dat de bevestigingsvlakken zich haaks op de bewegingsrichting bevinden.



5. Gebruik uitsluitend de hiervoor bestemde hijsogen wanneer u de afdekkingen met een kraan optilt.
6. Afdekkingen met hijsgaten door alle achterwanden en aan de voorzijde van de kleinste kast moet met behulp van hefstangen worden opgetild. Bevestig de stroppen of kettingen aan de uiteinden van de stangen.
7. Bescherm de kasten tegen beschadiging door de kettingen of ander hefmateriaal.
8. Laat de afdekking voorzichtig op de **geleiding** zakken en zorg ervoor dat de zijgeleiders niet tegen de bovenzijde van de **geleiding** stoten.
9. Monteer de afdekkingen altijd in ingeschoven toestand (met de kasten in elkaar). Bevestig eerst de kleinste kast en daarna de grootste kast aan machinetafel of machinebed om spanningen in de staaltelescoop te vermijden.
10. Pas de voorgeboorde montagegaten zo nodig aan om de afdekking goed te kunnen uitlijnen.
11. Borg alle montagebouten met Loctite.



## I. Horizontale en verticale staaltelescoopafdekkingen, evenals dwarsbalkafdekkingen in standaarduitvoering

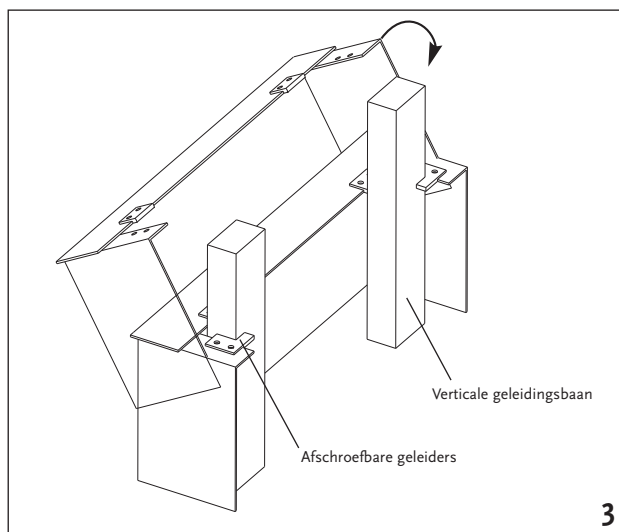
1. Monteer de kleinste en grootste kast en besteed hierbij zorg aan de juiste uitlijning. Zorg dat het montagevlak recht is om spanningen in de staaltelescoop te voorkomen.
2. De grootste kast moet zo gemonteerd worden, dat geen druk op de onderliggende kasten ontstaat.

## II. Verticale staaltelescopen met afschroefbare geleiders

Afdekkingen die niet op de staanders kunnen worden geschoven om deze te monteren, zijn voorzien van **afschroefbare geleiders** (afb. 3).

Monteer deze afdekkingen aan de hand afb. 2 en 3 op de volgende wijze:

1. Leg de afdekking op de achterkant, trek de beide kleinste kasten geheel uit (afb. 2a) en draai de kleinste kast omlaag om dit los te maken (afb. 2b).
2. Maak **de afschroefbare geleider** los.
3. Plaats de kast op de geleidingsbaan en bevestig deze aan de machine.
4. Bevestig de geleider aan de kast en draai de bevestigingsbouten goed aan.
5. Trek de volgende kast uit (afb. 2a), kantel die omlaag (afb. 2b) en maak de afschroefbare geleider los.
6. Plaats de kast op de geleiding en zet hem vast.
7. Herhaal stap 4.
8. Monteer alle volgende kasten aan de hand van de stappen 5 tot en met 7.
9. Monteer de grootste kast pas aan de machine nadat alle andere kasten zijn gemonteerd.



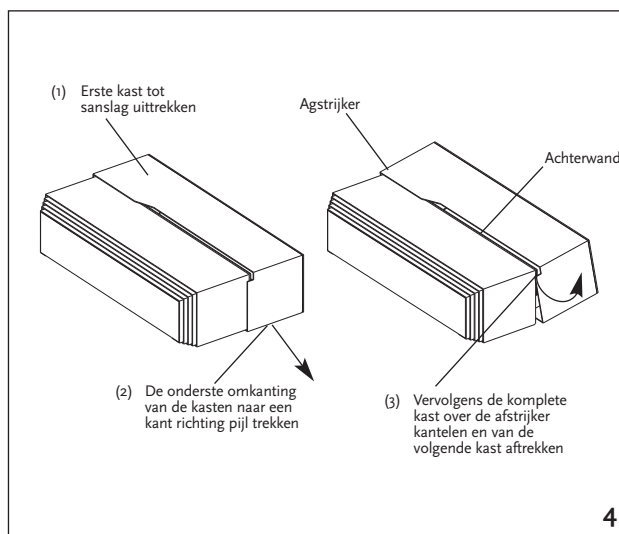
# MONTAGE- EN ONDERHOUDSINSTRUCTIES VOOR STAALTELESCOOPAFDEKKINGEN

## III. Jaloezieafdekkingen met geleiderails

1. Monteer de geleiderails parallel aan elkaar.
2. Schuif de platen in de sleuven van de geleiderail.
3. Controleer de uitlijning om beschadigingen te voorkomen.
4. Monteer de voorste en achterste platen van de afdekking in samengeschoven toestand.

## IV. Staaltelescoopafdekkingen met vergrendeling van de kasten bij L-minimaal

Vergrendeling van alle kasten als deze van de geleiding afgaan bij L-minimaal en als alle kasten weer op de geleiding zitten worden deze weer ontgrendeld



## C. DEMONTAGE EN MONTAGE VAN STAALTELESCOOPAFDEKKINGEN

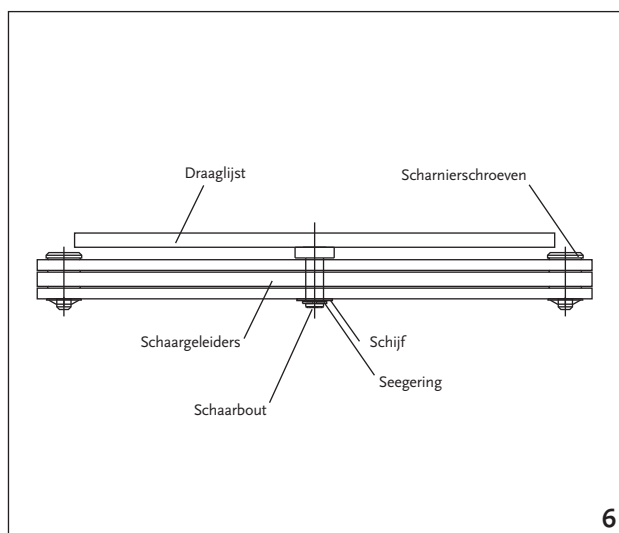
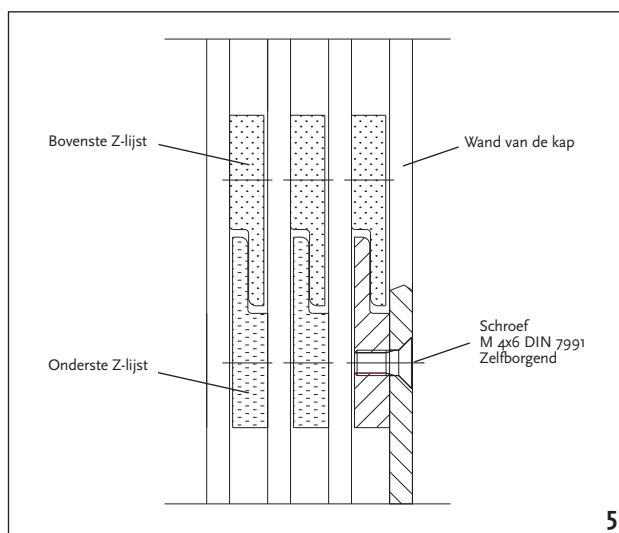
### I. Horizontale afdekkingen en dwarsbalkafdekkingen

#### 1. Standaardafdekkingen (afb. 4)

- 1.1 Maak de bevestiging van de grootste kast los.
- 1.2 Schuif alle kasten in elkaar.
- 1.3 Trek de grootste kast tot aan de aanslag naar buiten. Houd hierbij de volgende kasten tegen.
- 1.4 Druk licht tegen de afstrijker en kantel de uitgetrokken (grootste) kast omhoog. Gebruik hierbij de rand van de afstrijker als draaipunt. Verwijder de kast (afb. 4).
- 1.5 Trek de volgende kast tot aan de aanslag naar buiten en herhaal stap 1.3 en 1.4.
- 1.6 In geval van moeilijkheden bij het loskantelen van de kasten, trekt u de zijkanten van de kasten licht naar buiten om deze los te maken van de enigszins uitstekende achterwand. Ga hierbij echter voorzichtig te werk om te voorkomen dat u de zijkanten permanent beschadigt.
- 1.7 Voer de bovenstaande stappen in de omgekeerde volgorde uit om de kasten opnieuw te monteren

#### 2. Afdekkingen met geleidingsprofielen (Z-profielen) (afb. 5)

- 2.1 Maak de bevestiging van de grootste kast los.
- 2.2 Duw de staaltelescoopafdekking in elkaar.
- 2.3 Maak de M4-schroeven van de geleidingsprofielen los en til de kast omhoog en naar voren.
- 2.4 Herhaal stap 2.3 voor de volgende kasten.
- 2.5 Voer voor de montage de bovenstaande stappen in omgekeerde volgorde uit. Gebruik bij montage van de geleidingsprofielen nieuwe, zelfborgende schroeven.



### 3. Afdekkingen met schaararmen (afb. 6)

- 3.1 Maak de bevestigingsbouten van de grootste en kleinste kast los.
- 3.2 Schuif alle kasten in elkaar.
- 3.3 Verwijder de afdekking van de machine en draai deze onderste boven.
- 3.4 Verwijder de borgveren van de schaararmpennen en verwijder de schaararm.
- 3.5 Plaats de afdekking in ingeschoven toestand op de geleidingsbaan.
- 3.6 Trek de grootste kast tot aan de aanslag naar buiten. Houd tegelijkertijd de andere kasten tegen.
- 3.7 Druk licht tegen de afstrijker en kantel de uitgetrokken kast omhoog. Gebruik hierbij de rand van de afstrijker als draaipunt. Verwijder de kast (afb. 4).
- 3.8 Trek de volgende kast tot aan de aanslag naar buiten en herhaal stap 3.6 en 3.7.
- 3.9 In geval van moeilijkheden bij het loskantelen van de kasten, trekt u de zijkanen van de kasten naar buiten om deze los te maken van de enigszins uitstekende achterwand. Ga hierbij echter voorzichtig te werk om te voorkomen dat u de zijkanen permanent beschadigt.
- 3.10 Voer de bovenstaande stappen in de omgekeerde volgorde uit om de kasten opnieuw te monteren. Gebruik bij montage van de schaararmen altijd nieuwe borgveren.

### 4. Horizontale afdekkingen met geschroefde dempingssystemen aan de achterwand

- 4.1 Schroef de bevestiging van de grootste en kleinste kast los.
- 4.2 Schuif alle kasten in elkaar.
- 4.3 Verwijder de afdekking van de machine en draai deze onderste boven.
- 4.4 Maak de demperbevestigingen aan de achterwand los.
- 4.5 Verwijder de bevestigingen en de dempers.
- 4.6 Trek de grootste kast tot aan de aanslag naar buiten. Druk licht tegen de afstrijker en kantel de uitgetrokken kast omhoog. Gebruik hierbij de rand van de afstrijker als draaipunt. Verwijder de kast (afb. 4).
- 4.7 Trek de volgende kast tot aan de aanslag naar buiten en herhaal stap 4.4 tot en met
- 4.8 In geval van moeilijkheden bij het loskantelen van de kasten, trekt u de zijkanen van de kasten naar buiten om deze los te maken van de enigszins uitstekende achterwand. Ga hierbij echter voorzichtig te werk om te voorkomen dat u de zijkanen permanent beschadigt.
- 4.9 Voer de bovenstaande stappen in de omgekeerde volgorde uit om de kasten opnieuw te monteren. Breng de bevestigingen op circa 1 mm van de volgende kast aan en borg de schroeven.

### 5. Afdekkingen met High Speed (HS)-modules

Afdekkingen met HS-modules zijn dermate gecompliceerd, dat deze omwille van de veiligheid en werking uitsluitend door onderhoudstechnici van Hennig mogen worden gedemonteerd en gerepareerd.

Onderhoudswerkzaamheden zoals het vervangen van C6-afstrijkers, rollen, geleiders of dempers mogen wel door terzake kundig eigen personeel worden uitgevoerd. Zo nodig kan contact worden opgenomen met de serviceafdeling van Hennig om te weten te komen of de reparatie op de locatie van de klant of in het servicecenter van Hennig dient plaats te vinden.

## II. Verticale staaltelescoopafdekkingen met afschroefbare geleiders

De demontage vindt rechtstreeks plaats op de machine. Ga hiervoor als volgt te werk:

1. Schuif alle kasten in elkaar en schroef de grootste kast los van de machine.
2. Schroef de geleider van de volgende kast los en verwijder de kast.
3. Herhaal stap 2 voor alle overige kasten.
4. Schroef de kleinste kast los en verwijder deze.
5. Voer de bovenstaande stappen in omgekeerde volgorde uit om de kasten opnieuw te monteren.

## III. Jaloezieafdekkingen met geleiderails

1. Schuif de kasten in elkaar en schroef de voorste en achterste kast los van de basis en slede.
2. Trek de kasten uit de sleuven van de geleiderails of schroef de geleiderails los en til deze samen met de kasten uit de machine.
3. Voer de bovenstaande stappen in omgekeerde volgorde uit om de kasten opnieuw te monteren.

# MONTAGE- EN ONDERHOUDSINSTRUCTIES VOOR STAALTELESCOOPAFDEKKINGEN

## D. INGENBRUIKNEMING

Ter bescherming van de staaltelescoopafdekkingen tijdens transport en opslag worden deze vóór verzending behandeld met een corrosiewerend middel en verpakt in kunststoffolie. Voorafgaand aan de installatie moet elke kast van de afdekking worden ingeolied.

Na de installatie moet de afdekking op werking worden gecontroleerd: Schuif de afdekking over de gehele lengte dicht en vervolgens weer open. Controleer of de afdekking nergens tegen andere machineonderdelen stoot en of de kasten soepel en gelijkmatig naar buiten schuiven. Verhoog de snelheid geleidelijk totdat de maximumsnelheid is bereikt.

Op lage snelheid kunnen door de wrijving met de afstrijkers schokken optreden (het zogenaamde stick-fliepeffect). Dit is een normaal verschijnsel dat na verloop van tijd zal afnemen. Ook bij afdekkingen met schaararmen en bij HS-modules treedt een dergelijk effect op bij lage snelheden.

Als de kasten echter ongelijkmatig naar buiten bewegen, sterk schokken, schuin trekken, klemmen, ongewone geluiden maken of andere storingsverschijnselen vertonen, wordt de beweging belemmerd en moet de oorzaak hiervan worden opgespoord en verholpen om schade te voorkomen.

## E. ONDERHOUD

### I. Visuele controle en reiniging

Staaltelescoopafdekkingen vergen weinig onderhoud. Ten behoeve van de levensduur is het echter raadzaam om de kasten regelmatig te reinigen. De frequentie hiervan moet worden vastgesteld aan de hand van de vervuilingsgraad en de gebruiksiteit.

Wekelijks moet de afdekking aan een visuele controle en werkingstest worden onderworpen. Hierbij moet tevens worden gecontroleerd of de afdekking veel lawaai maakt wanneer deze met een snelheid van meer dan 40 m/min wordt verschoven.

Eventuele storingen moeten worden geanalyseerd en verholpen. Versleten onderdelen moeten worden vervangen, ongeacht de gegarandeerde levensduur van de afdekkingen. Als bepaalde onderdelen voortijdig verslijten, moet de oorzaak hiervan worden onderzocht en moeten eventueel geconstateerde problemen worden verholpen om meer schade te voorkomen.

Schuif de afdekking uit elkaar en verwijder alle verontreinigingen. Wrijf alle kasten na de reiniging in met een doek die in olie is gedrenkt. Dit verhoogt de levensduur van de afdekking en

voorkomt corrosie. Gebruik geen perslucht voor het reinigen om te voorkomen dat er vuil in het binnenwerk van de kasten wordt geblazen.

Controleer bij veel spanen of er mogelijk spanen in het binnenwerk zijn binnengedrongen. Als dat inderdaad het geval is, moet de afdekking worden gedemonteerd en zorgvuldig worden gereinigd. Spanen die het binnenwerk binnendringen, zullen de afdekking vroeg of laat aanzienlijk beschadigen.

Maak de grootste kast los en schuif de kasten in elkaar als u de baan van de afdekking moet controleren. Spuit een laagje olie op de binnenzijde van de kasten voordat u deze opnieuw vastmaakt.

Bij gebruik van bijtende of verdunde koelvloeistof moeten de afdekkingen en de bewegende delen hiervan extra goed worden onderhouden om eventuele corrosie tot een minimum te beperken. Als de afdekkingen enige tijd buiten bedrijf worden gesteld, moeten deze worden gedemonteerd en vervolgens worden gereinigd en gedroogd (ook aan de binnenzijde). Hierna moet het plaatstaal worden ingeolied en moeten de eventueel bewegende delen worden ingevet en op een schone, droge plaats worden opgeborgen. Wanneer de afdekking weer in bedrijf wordt genomen, moet worden gecontroleerd of de kasten van de afdekking soepel naar binnen en buiten schuiven.

Als kasten van de afdekking door vallende voorwerpen worden beschadigd, moet de schade direct worden verholpen (zelfs als deze slechts van geringe aard is) om grotere beschadiging van de afdekking te voorkomen.

### II. Onderhoudstermijn en vervanging van versleten onderdelen

Regelmatig preventief onderhoud vormt de basis voor een lange levensduur van de afdekking. Onderwerp de afdekking daarom wekelijks aan een visuele controle en werkingstest. Controleer bij HS-afdekkingen tevens de geluidsproductie bij snelheden boven 40 m/min, alsmede de dempingsfunctie. Verhelp vastgestelde problemen direct. Vervang versleten onderdelen zo snel mogelijk, ongeacht de gegarandeerde levensduur. Als onderdelen voortijdig verslijten, moet de oorzaak hiervan worden onderzocht en verholpen om meer schade te voorkomen.

Afstrijkers, afstrijkerhouders, geleidingsprofielen (Z-profielen) of vergelijkbare koperen geleiders, dempers, kunststofgeleiders, rollen en dergelijk worden tot de slijtageonderdelen gerekend en vallen niet onder de garantie. Deze onderdelen moeten ten minste om de zes maanden worden gecontroleerd en zo nodig worden vervangen om de afdekking zo lang mogelijk te laten meegaan. Ook schade als gevolg van corrosie valt niet onder onze garantie. Vervang de **afstrijkers** of **afstrijkerhouders** zodra u bemerkt dat de afstrijkers de volgende kast niet meer schoon vegen. Dit is het geval wanneer er verontreinigingen zoals koelvloeistof en stof achterblijven nadat de afstrijker het oppervlak heeft afgeveegd. **OPMERKING:** Voor het vervangen van C6-afstrijkers hoeven de afdekkingen doorgaans niet te worden gedemonteerd (zie sectie V voor een gedetailleerde beschrijving over het vervangen van C6-afstrijkers).

Bij alle andere afstrijkers moet de afdekking doorgaans wel worden gedemonteerd om de afstrijkers te kunnen vervangen. Stalen, koperen of nitreerstaal **geleidingsprofielen (Z-profielen)** moeten worden vervangen wanneer deze versleten of verdraaid zijn. Ook **koperstrips** die voor het opvullen van glijelementen of als afstrijder dienen, moeten worden vervangen als deze versleten zijn.

Dempers en aanslagen hebben vooral te lijden van de schokken bij het stoppen van de kasten op hoge snelheden en van chemische reacties. Hierdoor kunnen de geluidsniveaus toenemen en het dempingseffect afnemen.

**Geleiders en kunststof rollen** moeten worden vervangen wanneer deze een buitensporige slijtage vertonen of spanen hebben opgenomen.

Stalen rollen, HS-modules, schokdempers en schaararmsystemen moeten na het eerste jaar en vervolgens om de zes maanden worden gecontroleerd en zo nodig worden vervangen.

De **stalen rollen** moeten worden vervangen wanneer de inwendige naaldlagers niet meer soepel roteren of wanneer het buitenvlak van de rollen buitensporig is versleten.

HS-modules moeten worden vervangen als deze niet vrij bewegen of als de ketting sleept. Afdekkingen met HS-modules mogen niet door onervaren personeel worden gedemonteerd. Dit dient voor de veiligheid alleen door personeel van Hennig te worden uitgevoerd. Als u vermoedt dat de afdekkingen onjuist werken, kunt u het beste contact opnemen met een servicecenter van Hennig.

Schokdempers kunnen het beste per kast of nog beter in de gehele afdekking worden vervangen als het dempingseffect afneemt.

**Schaararmen** moeten worden vervangen als de onderdelen bij de koppelingen vervormd of versleten zijn.

Voor de veiligheid mogen schaararmsystemen alleen door terzake kundig personeel worden bewerkt. Neem bij problemen contact op met een Hennig servicecenter.

Beschadigde **uitloopaanslagen** moeten altijd samen met de borgplaten aan weerszijden worden vervangen. Nieuwe uitloopaanslagen moeten op de borgplaten worden afgesteld om ervoor te zijn dat deze ook op lange termijn onder alle omstandigheden naar behoren blijven functioneren.

Controleer met regelmatige tussenpozen de **kitafdichting** bij de bevestiging van de kasten. Als de kit bijvoorbeeld door agressieve koelvloeistof of spanen is beschadigd, moet deze worden weggeschrapt en worden vervangen om te voorkomen dat er koelvloeistof in het binnenwerk binnendringt.

Eventuele problemen, overmatige geluiden of storingen bij de afdekking moeten direct worden verholpen om grotere schade te voorkomen.

De aanbevolen onderhoudsfrequentie is gebaseerd op een normaal gebruik van de machine.

Bij intensiever gebruik moeten de onderhoudswerkzaamheden vaker worden uitgevoerd. Schade aan een kast als gevolg van vallende voorwerpen moet direct worden verholpen. Indien nodig kan Hennig voor elke afdekking vervangende kasten leveren. Om de juiste kast vast te stellen, begint u vanaf de grootste kast te tellen.

### III. C2 - / C3 - / C5 - afstrijkers vervangen

1. Demonteer de afdekking aan de hand van de beschrijving in sectie C.
2. Trek het versleten afstrijder-rubber uit het stalen profiel.
3. Reinig het stalen profiel en controleer dit op eventuele beschadigingen.
4. Reinig de kasten.
5. Plaats een nieuw afstrijder-rubber met behulp van het speciale gereedschap van Hennig. Zorg ervoor dat u het afstrijder-rubber niet te veel uitrekt.
6. Monteer de afdekking opnieuw aan de hand van de beschrijving in sectie C.

### IV. eN - afstrijkers vervangen

1. Demonteer de afdekking aan de hand van de beschrijving in sectie C.
2. Verwijder de versleten afstrijkers met een hamer en beitel. In plaats daarvan kunt u ook de puntlassen of popnagels uitboren of uitfrezen. Zorg ervoor dat u de kast niet beschadigt.
3. Reinig de kast, verwijder de puntlassen en las de gaten van de popnagels of puntlassen zo nodig dicht. Reinig en polijst de kast en richt deze vervolgens.
4. Breng een nieuwe eN-afstrijkers aan. De standaardlengte van eN-afstrijkers bedraagt 500 mm, zodat voor elke kast een of meer afstrijkers op lengte moeten worden gemaakt. Gebruik kortere delen niet aan de uiteinden, maar bij voorkeur in het midden van de kast. Bij de hoeken de stukken precies op maat maken.
5. Klem de afstrijder in een bankschroef met geschikte klauwen.
6. Breng op juiste onderlinge afstanden gaten voor de popnagels aan en verzink deze gaten (de afstrijder heeft rubbervrije delen ten behoeve van de montage)
7. Bevestig de eN-afstrijder met popnagels aan de kast en controleer of de popnagels nergens uitsteken. In korte stukken moeten ten minste 3 popnagels worden aangebracht.
8. Alle popnagels moeten geheel gelijk liggen met de bovenkant van de kast.
9. Monteer de afdekking opnieuw aan de hand van de beschrijving in sectie C.

# MONTAGE- EN ONDERHOUDSINSTRUCTIES VOOR STAALTELESCOOPAFDEKKINGEN

## E. ONDERHOUD (VERVOLG)

### V. C6 - afstrijkers vervangen

C6 betekent: de afstrijker kan rechtstreeks worden vervangen zonder dat de staaltelescoop afdekking hiervoor hoeft te worden gedemonteerd.

1. Verwijder de oude veerklemmen met demontagegereedschap nr. 200.00040. Houd het gereedschap met de handgreep schuin omhoog. Laat de kunststof rollen van het gereedschap op het plaatstaal van de kast rusten. Haak de beide klauwen van het gereedschap in de uitsteeksels van de veerklem. Druk de handgreep van het gereedschap omlaag en trek de veerklem voorzichtig naar buiten. Als het genoemde gereedschap niet beschikbaar is, kunt u een kleine schroevendraaier tussen de veerklem en het afstrijkeromhulsel plaatsen en de klem voorzichtig loswerken. Ga voorzichtig te werk aangezien dit karwei niet ongevaarlijk is.
2. Trek het complete afstrijkerprofiel samen met het versleten afstrijker-rubber tussen de kasten vandaan.
3. Trek het versleten afstrijker-rubber uit het profiel.
4. Reinig het afstrijkerprofiel en controleer het op schade.
5. Klem het afstrijkerprofiel vast op het blad van een werkbank. Duw het afstrijker-rubber met behulp van een contraprofiel of priem in het zwaluwstaartprofiel. Zorg ervoor dat u het afstrijker-rubber niet beschadigt

of uitrekt. Ga voorzichtig te werk aangezien dit karweiniget ongevaarlijk is.

6. Reinig het afstrijkerprofiel en de kasten.
7. Breng het afstrijkerprofiel voorzichtig aan tussen de kasten. Tik het afstrijkerprofiel zo nodig met een rubber hamer aan.
8. Zet het afstrijkerprofiel met nieuwe veerklemmen vast. Bevestig de veerklemmen in de smalle groef tussen het afstrijkerprofiel en de kast en tik deze met een kleine rubber hamer vast in de sleuf van het afstrijkerprofiel.  
OPMERKING: gebruik oude veerklemmen niet opnieuw.
9. Controleer de aanbrenging van de veerklemmen.

## F. HENNIG SERVICE

Hennig heeft verscheidene servicecentra over de hele wereld. Hier kunt u terecht voor reparatie en onderhoud van alle afdekkingen, alsmede voor vervangende kasten en complete afdekkingen.

Eventuele reparaties kunnen door onze servicetechnici op uw locatie of in onze fabriek worden uitgevoerd. Verder bieden wij mogelijkheden tot opleiding van uw personeel. Vanzelfsprekend kunt u ons altijd om een offerte vragen.

Hennig GmbH

Postfach/PO Box 1343  
85543 Kirchheim  
Germany

Tel./Phone +49 89 960 96-0  
Fax +49 89 960 96-120

Überrheinerstr. 5  
85551 Kirchheim  
Germany  
info@hennig-gmbh.de  
www.hennig-gmbh.de

Alle ondernemingen van de  
Hennig Groep zijn volgens DIN  
ISO 9001:2008 gecertificeerd.

www.hennigworldwide.com

MTSA1306/NL

**IIII HENNIG®**  
global excellence in machine protection